

SULTANBEYLİ
2030 GÜNDEMİ

KİMSEYİ GERİDE BIRAKMA



GÖNÜLLÜ YEREL DEĞERLENDİRME RAPORU
2021



*Raporun tam hali,
Ekim 2021 tarihinde
Sultanbeyli Belediyesi'nin
[resmi web sitesinde](#)
yayımlanacaktır.*



**Sultanbeyli
Belediyesi**

MOTİVASYONUMUZ

Bu raporu yazmadaki en temel motivasyonumuz, VLR (Gönüllü Yerel Değerlendirme Raporu) raporlamasının ilçemizi SKA'lar (Sürdürülebilir Kalkınma Amaçları) açısından bütünsel bir bakış açısıyla değerlendirmeye imkan sunmasıdır.

İlçe Belediyesi olarak, stratejik plan, performans programı ve faaliyet raporlarımızla yıllık ve beş yıllık olarak SKA'larla da ilişkili bir şekilde performans hedeflerimizi izliyoruz. İlçede merkezi idare, yerel yönetim ve STK'lar tarafından ilçenin kalkınmasına yönelik birçok hizmet sunulmaktadır. Her bir kurum kendi faaliyet izlemelerini yapmaktadırlar. İstenen ilçe düzeyinde bir izleme-değerlendirme çalışmasının yapılmasıdır.

2021 Sultanbeyli VLR raporu, yereli sürdürülebilir kalkınma perspektifiyle değerlendirmeyi sağlayarak; küresel gündemin yerelleştirilmesinin önemli bir aracı olacaktır.

SULTANBEYLİ HAKKINDA



Tarihçe

Sultanbeyli'nin tarihi çok eski dönemlere kadar uzanmaktadır. Sultanbeyli'nin bulunduğu bölge İpek Yolunun İzmit ve İstanbul'daki kesişme noktalarında yer almaktadır. Sınırları, tarihi Aydos Kalesi (11.yy-13. yy) ve Sultanbeyliği Ovasını kapsayan bu bölge, askeri ve sivil ulaşım açısından dönemi için büyük önem taşımıştır. Bu özellikler sebebiyle Sultanbeyli'nin bulunduğu bölge; antik çağ, orta çağ ve sonrasındaki dönemlerde de stratejik önemini uzun yıllar boyunca korumuştur.

1957 yılında, bugünkü Sultanbeyli ilçe sınırları içerisindeki ilk yasal yerel idare olarak Sultanbeyli köyünün kurulmasına karar verilmiştir. Sonraki dönemlerde göç dalgası ve hızlı yapılaşma süreciyle beraber, 1987 yılında belde, 3 Haziran 1992 tarih ve 3806 sayılı kanunla ilçe olmuştur.

Coğrafya

İstanbul'un Anadolu yakasında yer alan Sultanbeyli, 29 km²'lik yüzölçümü ile İstanbul'un en yüksek dağı olan 537 rakımlı Aydos Dağı ile Teferrüç Dağı arasındaki alanı doldurmaktadır. Denizden 130 metre yüksekte olan ilçe, İstanbul'un Anadolu'ya uzanan karayolu çıkışında bulunması nedeniyle lojistik açıdan önemli bir coğrafi konuma sahiptir.

Trans Avrupa Kuzey- Güney Otoyolu (TEM) ilçenin ortasından geçmektedir. Otoyolun kuzeyinde ve güneyinde konumlandırılmış 15 adet mahallesi bulunmaktadır.

Demografik Yapı

2020 yılı verilerine göre ilçenin nüfusu 343.318 kişidir. İlçe nüfusunun %28,8'ini (0-14) yaş arası çocuk nüfus, %26,6'sını (15-29) yaş arası genç nüfus oluşturmaktadır. Bu durum, Sultanbeyli'nin genç ve dinamik bir nüfusa sahip olduğunu göstermektedir. Bu nüfus grubuna yönelik yapılan eğitim, beslenme, sağlık ve kültür yatırımların artırılması, Sultanbeyli'ye gelecekte iyi yetişmiş bir genç nüfus kazandırması açısından önem arz etmektedir. Bununla birlikte (0-4) yaş grubunun oranının (5-9) yaş grubundan düşük olması; ilçede doğurganlığın azalma trendinde olduğunu göstermektedir.

Sosyo-Ekonomik Yapı

İlçe, Anadolu'nun dört bir tarafındaki şehirlerden ve kırsal kesimlerden iç göç alarak oluşmuştur. Türkiye'nin her tarafından göç alan bir bölge olarak ilçe, farklı kültürlerin etkisi ile kozmopolit bir toplumsal yapıya sahiptir. 2014 yılından itibaren başta Suriyeli Mülteciler olmak üzere ilçeye yoğun bir dış göç de gerçekleşmiştir. 2020 itibarıyla ilçede 25.000 mülteci yaşamaktadır.

İlçe özellikle 80'li yıllar itibarıyla Türkiye genelinde artan kentleşmenin etkisiyle, köylerinden İstanbul'a göç eden ailelere uzun yıllardır ev sahipliği yapmaktadır. Maddi koşulların ve geleneklerin etkisiyle, ilçe kalabalık bir hane yapısına sahiptir. İlçe, 4,13 olan ortalama hane büyüklüğü ile, İstanbul ve Türkiye ortalamasının üstündedir.

Doğal-Kültürel Miras

İlçe, kuzeydoğudan Teferruç tepe devlet ormanı ve güneybatıdan Aydos Dağı Ormanı ile çevrilidir. Aydos Dağı Ormanının tamamı 1. Derece doğal sit alanıdır.

Aydos Ormanının içerisinde 11-13. yy arasında tarihlendirilen, son dönem Bizans Kalesi olan Aydos Kalesi bulunmaktadır. Kalenin bulunduğu alan 1.derece arkeolojik sit alanı olarak tescillidir.

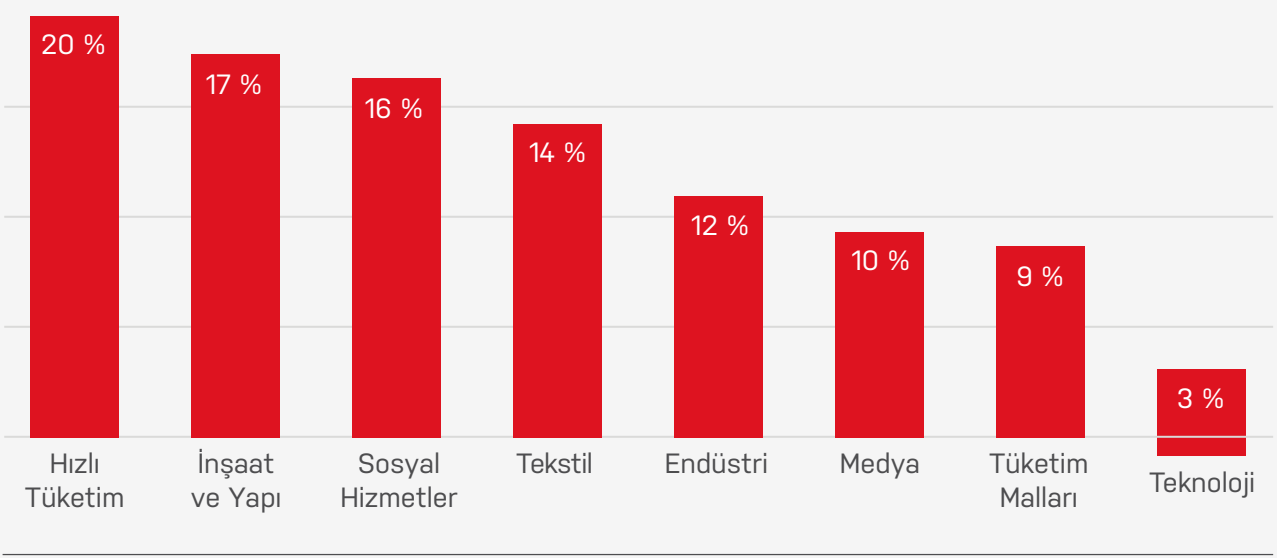
Aydos Kalesi'nden bir görünüm



İş Piyasası

İlçedeki iş yerleri hızlı tüketim, inşaat, sosyal hizmetler, tekstil ve endüstri sektörlerinde yoğunlaşırken; küçük ve orta ölçekli işletmeler çoğunluktadır.

Sektörel Dağılım:



Kaynak: Sultanbeyli Belediyesi, 2020

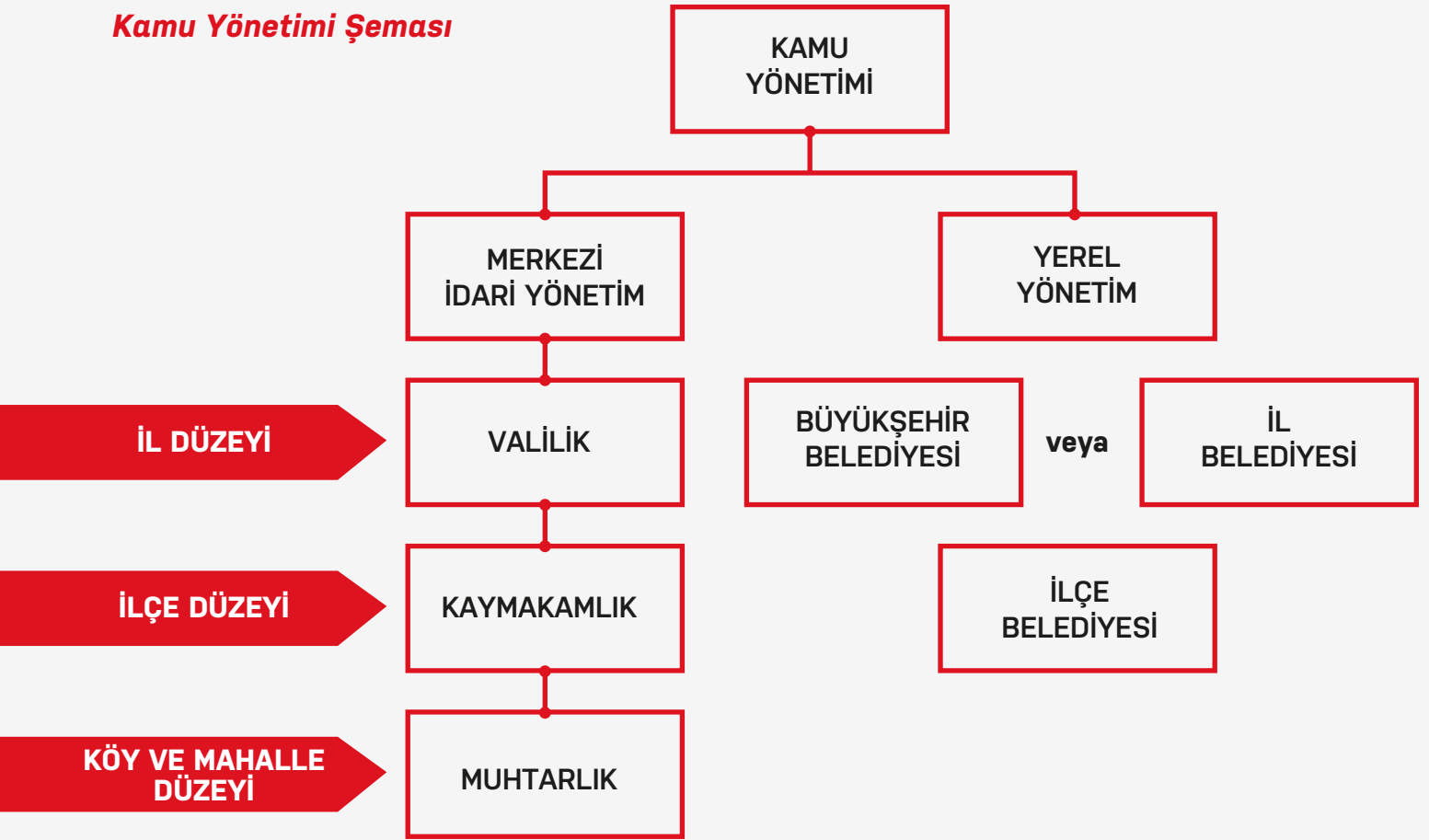
İlçe Yönetimi

Türkiye'de kamu yönetimi Türkiye Cumhuriyeti Anayasası'nın 123.maddesinde yer alan "İdarenin Bütünlüğü ve Kamu Tüzel Kişiliği" başlığında yer alan merkezi yönetim-yerinden yönetim, yönetimin bütünlüğü ve yasal yönetim ilkeleri doğrultusunda, il, ilçe, köy ve mahalleler düzeyinde yönetim yapılanmasıyla sağlanmaktadır. Kamu yönetimi, İl düzeyinde merkezi idari yönetimi olarak valilikler, yerel yönetim olarak büyükşehir veya il belediyeleri; ilçe düzeyinde merkezi idari yönetimi birimi olarak kaymakamlıklar, yerel idari yönetimi birimi olarak belediyeler birlikte hizmet sunarlar. Aşağıda kamu yönetiminde faaliyet sunan kurumlar kısaca açıklanmıştır:

Merkezi İdari Yönetimler: İl veya ilçe sınırı olarak belirlenmiş yerleşim yerlerinde merkezi idari yönetimin taşra teşkilatları olarak; atama ile belirlenen yönetim kademesi ile hizmet verirler. İller valilikler; ilçeler valiliğe bağlı kaymakamlıklar; köy ve mahalleler kaymakamlıklara bağlı olarak muhtarlıklar tarafından yönetilmektedir.

Belediyeler: Sınırları il veya ilçe mülki sınırı olan ve sınırları içerisindeki idarî ve malî özerkliğe sahip olarak kanunlarla verilen görev ve sorumlulukları yerine getiren, yetkileri kullanan; karar organı seçmenler tarafından seçilerek oluşturulan kamu tüzel kişileridir. Belediyeler hizmet sınırı, hizmet verilen nüfus vb. kriterlere göre büyükşehir, il ve ilçe belediyeleri olarak hizmet verirler.

Kamu Yönetimi Şeması



Sultanbeyli, İstanbul İli içerisinde yer alan, ilçe düzeyinde bir yerleşim birimidir. Sultanbeyli İlçesi'nin yönetiminde; merkezi idari yönetimin taşra teşkilatı olarak İstanbul Valiliği'ne bağlı Sultanbeyli Kaymakamlığı; yerel yönetimde İl Büyükşehir Belediyesi olarak, İstanbul Büyükşehir Belediyesi ve belde sakinlerinin mahallî müşterek nitelikteki ihtiyaçlarını karşılamak amacıyla İlçe belediyesi olarak Sultanbeyli Belediyesi hizmet vermektedir.

VLR SERÜVENİNİN BAŞLANGIÇ HİKAYESİ

Sultanbeyli'nin VLR serüveni, Sultanbeyli Belediyesi'nin 2020-2024 Stratejik Planını¹ hazırlama süreciyle başlar.

Plan hazırlanırken, üst politika belgelerinde "Sürdürülebilir Kalkınma Amaçları"na erişilmesinde yerel yönetimlerin önemli bir aktör olduğu ve belediyelere sorumluluk atfedildiği vurgusu ile sıklıkla karşılaşmış; konunun detaylıca çalışılması ve planlamalara dahil edilmesi ihtiyacı duyulmuştur.

Sultanbeyli Belediyesi 2020-2024 Stratejik Plan Alanlarının SKA Amaçları İle Hizalaması

SÜRDÜRÜLEBİLİR KALKINMA AMAÇLARI	STRATEJİK PLAN ALANLARI	Kurumsal Gelişim ve Kaynak Yönetimi	Sürdürülebilir Şehir ve Yaşam Alanları	Çevre Hizmetleri Yönetimi	Sosyal Destek Hizmetleri	Kültür, Sanat ve Eğitim Hizmetleri	Kent ve Toplum Düzeni
1. Yoksulluğa Son					•	•	
2. Açlığa Son					•		
3. Sağlıklı Bireyler					•		
4. Nitelikli Eğitim		•			•	•	
5. Toplumsal Cinsiyet Eşitliği		•			•	•	
6. Temiz Su ve Sıhhi Koşullar			•	•			
7. Erişilebilir ve Temiz Enerji			•				
8. İnsana Yakışır İş ve Ekonomik Büyüme		•			•		
9. Sanayi, Yenilikçilik ve Altyapı		•	•				
10. Eşitsizliklerin Azaltılması		•			•		
11. Sürdürülebilir Şehir ve Yaşam Alanları			•	•		•	•
12. Sorumlu Tüketim ve Üretim Alanları		•		•			•
13. İklim Eylemi		•	•				
14. Sudaki Yaşam							
15. Karasal Yaşam				•			
16. Barış, Adalet ve Güçlü Kurumlar		•			•	•	•
17. Hedefler için Ortaklıklar		•				•	

Kaynak: Sultanbeyli Belediyesi, 2020

¹ 5018 sayılı "Kamu Mali Yönetimi ve Kontrol Kanunu" gereği; Türkiye'de yerel yönetimler, yerel seçimler sonrasında 5 yıllık stratejik planlarını hazırlamakla yükümlüdür.

Bu kapsamda SKA'ların yerelleştirilmesine yönelik çalışmaların yürütülmesi, bu alanda kurumsal farkındalığın artırılması amacıyla kurum içinde Sürdürülebilir Ofis yapısı oluşturulmuştur. Çalışma ekibinde, endüstri mühendisi, mimar, istatistik uzmanı, sosyolog, kamu yönetimi uzmanı, tercüman gibi farklı meslek gruplarından uzmanlar bir araya gelmiştir.

Bu çeşitlilik, sürdürülebilir kalkınmaya çok boyutlu bir yaklaşım geliştirilmesini desteklemiştir.

Çalışma ekibi paydaşların katılımıyla gerçekleştirilen, yerel stratejik amaç ve hedeflerin belirlenmesine yönelik çalıştaylarda aktif rol alarak; SKA hedeflerine dikkat çekmiştir. Yerel hedefler belirlendikten sonra, yerel hedeflerle SKA hedefleri arasında hizalama çalışmaları gerçekleştirilmiştir.

Sultanbeyli Belediyesi'nde SKA'ların uygulaması ve izlenmesine yönelik teknik düzeyde başlatılan kurum içi çalışmalar, 2019 yılında Durban'da yerel ve bölgesel liderlerin katılımıyla gerçekleştirilen UCLG Kongresi'nde uluslararası düzeye taşınmıştır. UCLG'nin bir girişimi olan VLR Uygulama Topluluğu'nun (Community of Practice-CoP) bahse konu Kongrede gerçekleştirilen çalışma toplantısı, bu anlamda sürecin dönüm noktası olmuştur. UCLG Kongresi'nde bulunan Sultanbeyli Belediye Başkanı, Uygulama Topluluğu tarafından takip edilmesi planlanan VLR süreci, raporların arka planı ve mahiyeti hakkında bilgilendirilmiştir. Başkanın, Uygulama Topluluğu'nda Sultanbeyli Belediyesi olarak yer alma yönündeki niyet beyanı, ilerleyen aşamalarda UCLG-MEWA ile yürütülen çalışmalar için önemli bir motivasyon oluşturmuştur.

Başkanın konuyu sahiplenmesiyle, Sürdürülebilir Ofis ekibi ile UCLG-MEWA arasında bir dizi hazırlık toplantısı gerçekleştirilerek, Sultanbeyli VLR hazırlık sürecinin yol haritası çıkarılmıştır. İki kurumun ortaklaşa kararıyla süreç başlatılmıştır.

VLR SÜRECİ

VLR süreci 4 aşamadan oluşmaktadır.

Bu aşamalarda gerçekleştirilen faaliyetler aşağıda özet halinde sunulmuştur:

KURUMSAL YAPILANMA

Sürdürülebilir Ofis

Stratejik Plan'da yer alan hedeflerin SKA'larla eşleştirmesi

Üst yönetimin VLR yazımını gündeme alması

UCLG-MEWA ile işbirliği

Literatür Taraması Faaliyetlerin ve bütçenin SKA'larla eşleştirilmesi

Farkındalık Çalışmalarının yapılması

METODOLOJİNİN BELİRLENMESİ

Danışma Kurulunun oluşturulması

Danışma Kurulu ile Çalıştaylar Yapılması

VLR Metodolojisine Karar verilmesi

VERİ YÖNETİMİ VE RAPORLAMA

Kurum içi görüşmelerin gerçekleştirilmesi ve veri alışverişi yapılması

Paydaş anketlerinin yapılması

Paydaşlarla görüşmelerin gerçekleştirilmesi ve veri alışverişi yapılması

Yerel hedeflerin belirlenmesi

Göstergelerin belirlenmesi

DUYURMA

VLR Raporu'nun HLPF'de sunulması

Raporun Belediye'nin resmi internet sitesinde yayımlanması

Raporun BM'nin resmi internet sitesinde yayımlanması

Yaygınlaştırma ve Bilgi Paylaşımı

Metodoloji

Uzmanlardan oluşan danışma kurulu ile yapılan çalıştaylar sonucunda, raporun metodolojisi oluşturulmuştur. Raporun genel metodolojik yaklaşımı şöyle tanımlanabilir:

- Odak SKA alanları belirlemenin, kapsayıcı bir sosyal mekân ve yaşam alanı olarak kente bütünsel bakmak açısından eksiklik yaratabileceği düşünülerek; raporda 14.SKA² dışında tüm SKA'lar değerlendirilmiştir. Buna ek olarak rapor ilçenin ilk VLR'ı olduğundan, her bir alanda mevcut durumun ortaya konması önemli görülmüştür. Her bir SKA, Mevcut Durum, İlçe Algısı, Ne Yapıyoruz?, Örnek Uygulama ve Kimseyi Geride Bırakma başlıklarında çalışılmıştır.
- Türkiye'de ilçe yönetiminin yapısı gereği kurumlar birbiriyle tamamlayıcı ya da bazı alanlarda çakışan hizmetler verdiklerinden ve VLR raporu ilçe düzeyinde bir değerlendirme içerdiğinden; hizmet bilgileri kurum ismi belirtilmeden sunulmuştur. Ancak SKA başlıklarında ilgili SKA'ya yönelik kurumlar toplu olarak belirtilmiştir.



The image shows a campaign poster for 'SKA 1 Yoksulluğa Son'. At the top, there is a decorative line of colorful diamonds. Below it, a red square contains the text '1 YOKSULLUĞA SON' and an icon of a family. To the right, the text 'SKA 1 Yoksulluğa Son' is written in large, bold letters. Below this, the slogan 'Yoksulluğun tüm biçimlerinin her yerde ortadan kaldırılması.' is written. The central part of the poster features a photograph of a hand pouring soup from a ladle into a bowl held by another hand. At the bottom, a red banner contains the text 'İlgili Kurumlar' followed by a list of organizations: Sultanbeyli Kaymaklığı, İstanbul Büyükşehir Belediyesi, Sultanbeyli Belediyesi, Mülteciler Derneği, Türk Kızılayı, İHH İnsani Yardım Vakfı, Uluslararası Mavi Hilal İnsani Yardım ve Kalkınma Vakfı (IBC).

² "SKA 14: SUDAKİ YAŞAM" başlıklı amaç, Sultanbeyli'nin denize ya da okyanusa kıyısı olmamasından dolayı değerlendirmeye alınmamıştır.

- SKA Mevcut Durum Analizi bölümünde verilen mevcut durum başlıklarında, SKA'ların yerel düzeydeki yansıması nitel ve nicel verilerden yararlanılarak, genel bir ilçe portresi çizilmiştir. Rapor, ilçenin ilk VLR'ı olduğundan; mevcut durum anlatılırken; hem geçmişe dönük veriler hem de 2020 verileri kullanılmıştır.
- Yerelleştirilebilen her bir alt hedef için izleme göstergeleri belirlenmiştir. Sonraki yıllarda hazırlanacak ilerleme raporlarında bu göstergeler üzerinden, SKA izleme-değerlendirmeleri yapılacaktır. Bununla birlikte kamu kurumları ve vatandaşın ilçeye ilgili algıları da önemli bir referans kaynağı olarak sürdürülebilir kalkınma düzeyinin tespit edilmesi ve takibi açısından değerlendirmeye alınmıştır. Bu amaçla gerçekleştirilen araştırmalar, raporun katılımçılık düzeyini artırmıştır.

SKA 12 İlçe Algısı

<p>Sultanbeyli'de atıkların geri dönüşümü etkin şekilde sağlanmaktadır.</p> <p>Çöpler düzenli şekilde toplanmaktadır.</p>	<p>Vatandaş Ne Diyor?</p>	<p>Kurumlar Ne Diyor?</p>
<p>TOPLAM PUAN (100 üzerinden)</p>	<p>73 PUAN GELİŞMİŞ</p>	<p>78 PUAN GELİŞMİŞ</p>

- SKA'ların yerelleştirilmesinde; BM hedef ve göstergelerinin büyük bir çoğunluğunun ilçe düzeyinde tam karşılığı olmadığından; mevcut durum, yapılan hizmetler ve ihtiyaçlar doğrultusunda, BM hedeflerinin bazılarında revizyon yapılmış; bazıları ise ulusal hedefler göz önüne alınarak yeniden yazılmıştır. Farklı SKA'ların alt hedefleri birbirleriyle ilişkili olduğundan; içe içe geçen alt hedefler tek bir alt hedef başlığı altında açıklanmıştır.

Örnek Gösterge (SKA 2.1)

Gösterge	İlçede gıda güvenliği standartlarına uygun olmadığı tespit edilen iş yeri oranı
Tanım	İlçede gıda denetiminden geçemeyen iş yeri sayısının gıda sektöründe faaliyet gösteren toplam iş yeri sayısına oranı
Kaynak	Sultanbeyli Belediyesi
Mevcut Değer	–
Hedef Değer	–

Örnek Gösterge (SKA 4.3)

Gösterge	25-29 yaş arası üniversite mezunu oranı
Tanım	25-29 yaş arası üniversite mezunu sayısının 25-29 yaş arası nüfusa oranı
Kaynak	Türkiye İstatistik Kurumu (TÜİK)
Mevcut Değer	–
Hedef Değer	–

Raporun literatüre katkısı olarak diğer VRL raporlarından ayırıcı özellikleri ise şunlardır:

- Raporunda her bir alt hedef başlığında ilgili BM hedefi, Türkiye hedefi³ ve Sultanbeyli yerel hedefi eşleştirilerek; yerel-ulusal-uluslararası düzeydeki uyum vurgulanmıştır.

BM HEDEFİ 2.1.

2030'a kadar açlığın sona erdirilmesi ve özellikle yoksullar ve çocuklar da dâhil kırılgan durumda olan kişiler başta olmak üzere herkesin bütün yıl boyunca güvenli, besleyici ve yeterli miktarda besine erişiminin güvence altına alınması

TÜRKİYE VNR 2019 SKA 2 HEDEFLER

Gıda-sağlık-beslenme politikalarının koordinasyon ve işbirliğinin artırılması

SULTANBEYLİ YEREL HEDEFİ

Düzenli denetim faaliyetleri ile ilçe halkının uygun fiyatlı, güvenilir ve besleyici gıdaya erişimini sağlamak

³ Bu hedefler, Türkiye 2019 Gönüllü Ulusal Gözden Geçirme Raporu'ndan alınmıştır.

Sultanbeyli, mülteci nüfusa yönelik kapsayıcı faaliyetleriyle öne çıkan bir ilçe olduğundan; "Kimseyi Geride Bırakma" başlığı her bir SKA alanında alt başlık olarak verilmiştir.

SKA 3 (SAĞLIKLI BİREYLER)

KİMSEYİ GERİDE BIRAKMA

Genel Sağlık Hizmetleri

Göçmen Sağlığı Merkezi bölgedeki mültecilere yönelik çocuk hastalıkları, dahiliye, aile hekimliği, röntgen ve acil müdahale odası bölümleri ile günde yaklaşık 500 hastaya ücretsiz hizmet vermektedir.

Maddi ya da fiziksel sebeplerle hastaneye erişimi kısıtlı olan mültecilere lojistik destek verilerek; sağlık hizmetlerine erişimleri desteklenmektedir.

Fizik Tedavi Hizmetleri

İlçeye göç eden mültecilerin önemli bir bölümü, savaşın etkisiyle aldıkları fiziksel hasar sebebiyle fizik tedaviye ihtiyaç duymaktadır. Bu kişilere sosyal çalışmacı, psikolog ve fizyoterapistler tarafından kapsamlı değerlendirme yapılarak; durum tespitine göre tam donanımlı PSS terapi odalarında, online veya evde bakım hizmeti kapsamında düzenli fizik tedavi ve rehabilitasyon hizmeti sağlanmaktadır. Ayrıca, protez ve ortez desteği, yardımcı cihaz desteği ve akülü/tekerlekli sandalye sağlanarak; engeli olan mültecilere medikal destek sağlanmaktadır.

Ruh Saęlıęı Hizmetleri

Savař, g, yoksulluk, siyasal sebepler ile lkelerini terk etmek durumunda kalıp, ileye yerleřen kiřiler, g ncesi, g sırası, g sonrası yařadıkları deneyimlerin de etkisiyle, psikolojik desteęe ihtiya duyabilmektedir. Sosyal alıřmacıların ynlendirmeleri doęrultusunda, psikolojik desteęe ihtiya duyan kiřilere bireysel terapi (yetiřkin, ocuk, ergen) veya grup terapisi (ift ve aile) hizmeti verilmektedir. Psikiyatrik hastalık ve sorunlara ynelik psikiyatristler tarafından ila desteęi saęlanmaktadır.

Saęlık Koruma

Mltecilerin her alanda olduęu gibi saęlık alanında eriřebilirliklerini etkileyen en nemli sorun dil bariyeridir. Bu problemin zlmesi amacıyla hastane tercmanlıęı hizmeti geliřtirilmiřtir. Bu kapsamda herhangi bir hastaneden randevu almak isteyen, muayeneye giden hastalara ve hasta yakınlarına tercman ve danıřmanlık desteęi saęlanarak; saęlık hizmetlerine eriřimleri desteklenmektedir.

nleyici, koruyucu ve bilgilendirici seminer programları dzenlenerek; mlteci nfusun fiziksel ve ruhsal saęlıęının korunması hedeflenmektedir. Bu kapsamda kalp saęlıęı; cinsel saęlık; reme saęlıęı/aile planlaması; koah, kanser, diyabet, alzheimer gibi hastalıklar hakkında bilgilendirme, hamilelik kontrol ve ařı takip sreci, fke ve bař etme yolları, řiddet ve řiddetin dngs, psikolojik ilk yardım, psikolojik dayanıklılık ve stres ynetimi, anne ve ocuk saęlıęı, hijyen bařlıklarında eęitim verilmektedir.

Rehabilitasyon Birimi,
Mülteciler Toplum Merkezi
Sultanbeyli, 2020



SÜREÇ DENEYİMİ

Veri Yönetimi

Veri yönetimi, ilçenin sürdürülebilir kalkınma düzeyinin izlenmesinin en temel unsurudur. VLR yazım süreci boyunca sağlıklı bir izleme-değerlendirme çalışması yapılabilmesi için kurumlar arası veri alışverişine önem verilmiştir. Veri altyapısının geliştirilmesi konusunda hızlı dönüşümler yaşansa da; kurumlarda veri tutma ve veriye dayalı karar alma süreçleri gelişim aşamasındadır.

Sultanbeyli Belediyesi, sürdürülebilir bir veri yönetimi sağlamak hedefiyle ilçe düzeyi tüm verilerin tutulacağı bir veri tabanı oluşturmaya yönelik çalışmalar başlatmıştır. Bu çalışmalar kapsamında, ilçenin veri envanteri çıkarılmış; erişilebilen veriler sisteme girilmiştir. Önümüzdeki süreçte, ilgili kurumlarla düzenli veri alışverişi konusunda protokoller imzalanması planlanmaktadır. Ayrıca mevzuatlar dikkate alınarak belirlenen veriler, açık veri platformu ile kamuoyunun erişimine açılarak; verinin bilgiye dönüştürülmesine katkı sağlanması hedeflenmektedir.

Aynı zamanda kurum içi ve kurum dışı eğitim ve çalıştaylar düzenlenerek, kurumlarda veri tutma kültürünün yaygınlaştırılması ve veriye dayalı karar alma süreçlerinin etkin hale getirilmesinin desteklenmesi düşünülmektedir.

SKA'ların Yerelleştirilmesi

Her ne kadar 2030 Sürdürülebilir Kalkınma Amaçlarının, kalkınmanın ulusal değil yerel düzeyden başladığı perspektifiyle oluşturulduğu açıklansa da; alt hedef ve göstergeler ilçe düzeyine hitap etmemektedir. Belirlenen hedef ve göstergeler, büyük şehirlerin yerel düzeye uyarlamasına görece olarak uygunken; ilçe düzeyinde SKA'lar düşük oranda karşılık bulmaktadır. UCLG-MEWA ile İNGEV (İnsani Gelişme Vakfı) tarafından iş birliği içerisinde hazırlanan "BM Sürdürülebilir Kalkınma Amaçları Açısından İnsani Gelişme Endeksi-İlçeler Modelinin Değerlendirilmesi" başlıklı rapora göre, SKA göstergelerinin ve hedeflerinin sadece %20'si ilçe düzeyiyle ilişkilendirilebilmektedir.⁴

⁴ UCLG-MEWA & İNGEV, 2019, "BM Sürdürülebilir Kalkınma Amaçları Açısından İnsani Gelişim Endeksi-İlçeler Modelinin Değerlendirilmesi Raporu", İstanbul.

Bu durum, ilçe düzeyinde hizmet sunan kurumların SKA hedefleri doğrultusunda hizmet planlamaları yapmalarını ve bu alandaki katkılarını ortaya koymalarını zorlaştıran bir unsurdur. Bu raporun yazım sürecinde de, hedef ve göstergelerin yerelleştirilmesi, en çok zaman ve emek harcanan alanlardan biri olmuştur. SKA'ların yerelleştirilmesi konusunda ilgili kurumların bir araya gelerek bir prosedür belirlemeleri ya da BM'nin göstergeleri ilçe düzeyine uyumlu olacak şekilde güncellemeleri gibi çözümler düşünülebilir.

SKA'ların Sultanbeyli'ye uyarlanması için Danışma Kurulu'nda yer alan uzmanlardan destek alınmış ve diğer kentler tarafından oluşturulan yerel gösterge setlerinden yararlanılmıştır.

Kurumlar Arası Koordinasyon

VLR raporunun net bir formatının bulunmaması ve ilçe düzeyinde bir rapor olması, kurumlar arası koordinasyon ihtiyacını doğurmaktadır.

Raporun metodolojisinin belirlenmesi ve sürecin sistematik şekilde ilerlemesi konusunda uzman kuruluşların rehberliğine ihtiyaç duyulmuş; ancak Sürdürülebilir Kalkınma Amaçlarının yerelleştirilmesi alanında bütünsel bir mekanizma olmadığından; UCLG-MEWA dışında düzenli olarak muhatap bir kuruluşla çalışma imkanı olmamıştır. Bununla birlikte, rapor hazırlanırken farklı kurumlarda görev alan çeşitli alanlardan uzmanlardan destek alınmıştır. Bu süreçte sağlanan birikim ileride oluşturulacak bir yapılanmaya zemin teşkil edecektir. Ayrıca, SKA hedeflerine ilişkin farkındalığın artırılmasını, yerel yönetimlerin teşvik edilmesini ve yerel uygulamaların takip edilmesini sağlayacak bir yapılanma; SKA hedeflerine erişimi destekleyecektir.

Sultanbeyli'de kurumlar arası iş birliği iyi düzeyde olmasına rağmen; COVID-19 pandemisinin etkisiyle rapor hazırlıklarına diğer paydaşların katılımı sınırlı düzeyde kalmıştır.

2030'a kadar izlemenin düzenli olarak yapılabilmesi için; Belediye bünyesinde kurulan Sürdürülebilir Ofisin, bir üst yapısı olarak ilçe düzeyinde Sürdürülebilir Kalkınma İzleme-Değerlendirme Kurulu'nun oluşturulması planlanmaktadır.

Kazanımlar

Geriye dönüp bu süreç bize ne kazandırdı diye baktığımızda, aşağıda ifade ettiğimiz konularda gelişim kaydettiğimizi söyleyebiliriz. Bunlar;

- İlçeyi daha bütünsel bir bakış açısıyla değerlendirme ve izleme mekanizması,
- Kurum içi izleme-değerlendirme alanında kapasite gelişimi,
- Her düzeydeki kamu kurumu, STK, aynı zamanda vatandaşların; ilçenin mevcut durumuna, ilçede sunulan hizmetlere ve ilçe için düşünülen gelecek vizyonuna şeffaf bir şekilde erişimi,
- İlçeye hizmet sunan tüm kurumların, SKA'lar bazında hizmetlerinin etkilerini analiz edebilecekleri izleme göstergelerinin oluşturulması,
- Kurumlar arası iletişimde artış ve katılımçılık araçlarının daha aktif kullanımı,
- Kurumların birlikte planlama ve uygulama yapma pratiğinin gelişimi,
- İlçede 2030 gündemi ve SKA'lara yönelik farkındalık artışı,
- Sürdürülebilir kalkınmaya yönelik faaliyetlerin ulusal ve uluslararası düzeyde duyurularak; ilçenin kalkınması için ihtiyaç duyulan maddi ve teknik desteklerin alınmasına ve ulusal ve uluslararası düzeyde ortaklıklar geliştirilmesine yönelik altyapı ve arka plan,
- SKA'ların kurumsal çerçeveye dahil edilmesi ile yerel-ulusal-uluslararası düzeyde uyumun artışı şeklinde sıralanabilir.

Gelecek Vizyonu

VLR yazım sürecinde elde edilen tecrübe ile ilçenin belirlenen hedefler doğrultusunda gelişiminin sağlanmasına yönelik aşağıda verilen faaliyet ve programların hayata geçirilmesi planlanmaktadır:

- Farkındalık faaliyetlerinin (kurumlar, vatandaş ve özel sektöre yönelik) yaygınlaştırılması
- Kurumlar arası veri alışverişinin sistematik bir yapıya kavuşması için protokoller yapılması, dijital altyapının geliştirilmesi ve göstergelerin takip edilmesi
- İlçe düzeyinde Sürdürülebilir Kalkınma İzleme-Değerlendirme Kurulu 'nun oluşturulması.

SULTANBEYLİ 2030 GÜNDEMİ

Bu rapor Sultanbeyli Belediyesi tarafından,
UCLG-MEWA işbirliği ile hazırlanmıştır.

Raporun tam hali,
Ekim 2021 tarihinde
Sultanbeyli Belediyesi'nin
[resmi web sitesinde](#)
yayımlanacaktır.



**Sultanbeyli
Belediyesi**

